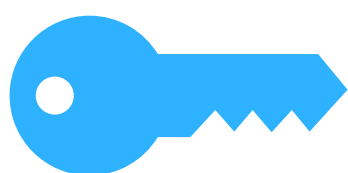
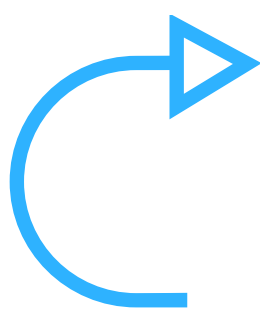


# CHECKLIST WERKOMGEVING IN DE 1,5 METER SAMENLEVING

## TOEGANG

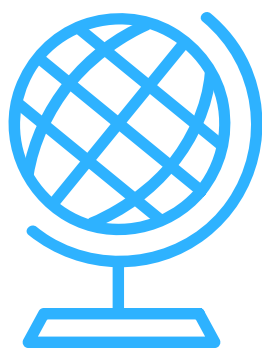


- Stel een **norm in voor het aantal personen dat gelijktijdig in het gebouw** aanwezig kan zijn met inachtneming van 1,5 meter afstand. Voor elke organisatie is dat een ander kengetal en dit is dus maatwerk. Het is ook verstandig om aan het begin aan de veilige kant te gaan zitten om later eventueel uit te breiden. *Ter indicatie: Supermarkten hanteren één persoon per 10m2 winkeloppervlakte.*
- Breng in kaart **welke afdelingen afwijken van de aanwezigheidsnorm** omdat zij bij hun werkzaamheden afhankelijk zijn van aanwezigheid in het gebouw. *Dit heeft mogelijk weer invloed op de norm voor de andere afdelingen.*
- **Spread werktijden** waar mogelijk en spreidt ook start- en eindtijden.
- Leg de **verantwoordelijkheid** om te bepalen wie er op welke dag **aanwezig** moet zijn **zo laag mogelijk in de organisatie** en laat een afdeling op basis van de norm zelf afspraken maken.
- Kijk met P&O naar **vervoersopties**. Reizen met het ov is wellicht lastig omdat hier beperkte capaciteit zal zijn door de 1,5 meter regel. *(Bron: Volkskrant, 2020)*



## ROUTING

- Bepaal het maximaal aantal personen in de **lift**.
- Bepaal een **vaste looprichting** in vergaderzalen en kantoren. *Bijvoorbeeld linksom.*
- Zorg op drukke punten voor duidelijke borden die de looproutes aangeven en de anderhalve meter regel in herinnering brengen. *Denk aan deuren naar trappenhuizen, balies en koffieautomaten.*
- Bekijk in welke **verkeersruimte**, zoals gangen en trappenhuizen, eenrichtingsverkeer nodig/mogelijk is om voldoende afstand te kunnen houden.



## GEZOND GEBOUW

- Het RIVM stelt dat een **hogere luchtvochtigheid** mogelijk tot minder virusdeeltjes kan leiden. Probeer daarom een relatieve luchtvochtigheid in het pand aan te houden van 40% *(Bron: RIVM, 2020).*
- Zorg voor **alcoholhoudende handgel bij de ingang** zodat iedereen zijn handen kan ontsmetten bij binnenkomst. Gebruik liefst een door het Ctbg toegelaten product met een concentratie van tussen de 70 en 90 procent alcohol (ethanol). Indien het mogelijk is om de handen te wassen bij binnenkomst dan geniet dat de voorkeur. *(Bron: Servicemanagement, 2020)*
- Gebruik **de inzichten en creativiteit van de hele organisatie** om goede ideeën te verzamelen om te werken in de 1,5 meter maatschappij. Organiseer een online brainstormsessie/platform om alle ideeën op te halen.



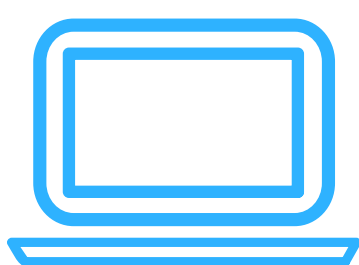
## GASTVRIJHEID

- Zorg voor een **veilige en prettige beleving**. Sommige maatregelen hebben wellicht niet veel effect op de daadwerkelijke verspreiding van virussen maar doen wel veel met de beleving. Communicatie in het gebouw naast de digitale kanalen en zichtbaar schoonmaakpersoneel zijn hier voorbeelden van.
- Hou het **aantal contactpunten** zo laag mogelijk en scherm ontvangstfuncties af.
- Bepaal hoe je omgaat met **externe gasten**. Probeer bezoek tot een minimum te beperken en ontvang geen groepen. Zorg dat externe gasten om voorhand een instructie ontvangen zodat ze op de hoogte zijn wat er van hun verwacht wordt tijdens hun aanwezigheid in het pand.
- Bepaal hoe je omgaat met **leveranciers**. Bekijk welke leveranciers noodzakelijk. Ga ook na of ze hun werktijden aan kunnen passen zodat de bezettingsgraad gespreid wordt. Zorg dat leveranciers op voorhand een instructie ontvangen zodat ze op de hoogte zijn wat er van hun verwacht wordt tijdens hun aanwezigheid in het pand.



## FACILITIES

- Neem goede **hygiëne maatregelen**. Denk aan het extra reinigen van contactpunten. Zorg ook voor voldoende zeep en papieren wegwerphanddoekjes op de toiletten. Laat de schoonmaak extra rondes lopen om contactpunten schoon te maken.
- Denk na over de **koffievoorziening en de catering**. Gebruiken in shifts, koffierondes door een medewerker of zelf eten en drinken meebrengen zijn een paar van de opties.
- Bekijk welke (logistieke) **processen buiten de openingstijden** opgepakt kunnen worden (zoals planten water geven) om zo min mogelijk gelijktijdige beweging in het pand te hebben.
- Zorg dat er **zo min mogelijk knoppen** bediend moeten worden. Denk aan de keuze bij de koffieautomaat of het knopje in de lift. Je kan personen vrijblijvend aanbieden om iets anders dan hun vingers te gebruiken bij het indrukken van de knop. Denk bijvoorbeeld aan een wattenstaafje. Plaats dan ook een afvalbak op deze locatie.



## WERKPLEK

- Geef medewerkers zelf de mogelijkheid de **werkplek te reinigen** of leg kaartjes neer waarmee aangegeven kan worden of de werkplek wel of niet schoon is gemaakt.
- Bepaal een uitgangspunt voor **welke werkplekken gebruikt mogen worden**. Bijvoorbeeld alleen schuin tegenover elkaar. Er kan ook gekozen worden om een deel van de werkplekken af te zetten.